

Un enfoque integral para atender a la mujer



Fortalecimiento empresarial

- Emprendimiento Mujer - Financiera confianza (crédito + seguro + formación)
- Despega- Fund. Luksic, Fondo Esperanza
- Acceso a internet - WOM - (Fondo Esperanza)
- Empropaz - lente de género (Bancamía)
- Programas de formación específicos:
 - Educación financiera con enfoque de género (Bancamía)
 - Escuela de emprendimiento (Fondo Esperanza)
 - Academia Palabra de Mujer (Financiera Confianza)
 - Plan Barrio Nestlé / Mujer Crecer / Mujer al volante - UBER (Banco Adopem)
 - Saquemos cuentas - educación financiera para mujeres (Microserfin)



Bienestar personal y familiar

- Seguro con asistencias de salud "Mujer" (Bancamía y Microserfin)
- Seguro "Mi familia protegida" (Fondo Esperanza)
- Seguros oncológicos "Mujer" (Financiera Confianza y Bancamía)
- Seguro "Mi maternidad protegida" (Bancamía)
- Seguro "Bolso protegido" (Bancamía)
- Economía del cuidado: promoción de emprendimientos para el cuidado de dependientes (Fondo Esperanza)



Financiación

- Acceso a crédito: Individual y grupal con enfoque de género (Banca comunal Fondo Esperanza, Palabra de Mujer, Financiera Confianza y grupos solidarios Adopem)
- Créditos para mujeres Rurales
 - Agro Mujer (Banco Adopem)
 - Mujer Rural (Microserfin)
 - Crédito educativo, vivienda
 - Bonos con lentes de género (Bancamía y Fondo Esperanza)



Ellas son el principal motor

Siempre hemos tenido un claro compromiso con las mujeres emprendedoras. De hecho, somos la primera fundación privada en contribución al desarrollo en la región y la primera del mundo en aportación al desarrollo para la igualdad de género, según los datos más recientes de la OCDE. Este reconocimiento nos motiva y empuja a ir más lejos, apoyando a millones de personas en América Latina, especialmente a las mujeres.

Según nuestros propios datos, ellas suponen el 59 % de todos nuestros clientes de crédito, el 86 % se encuentra en situación de vulnerabilidad y un 38 %, en situación de pobreza o de pobreza extrema. La mayoría se concentra en entornos urbanos donde casi la mitad se dedica al comercio minorista y un 17 % a

servicios de comida o belleza. Un 32 % tiene educación primaria a lo sumo y el 67 % tiene entre 30 y 60 años.

La falta de autonomía económica de muchas mujeres hace que sean más proclives a la pobreza y que sean más vulnerables ante los imprevistos. Por este motivo, contamos con una estrategia de empoderamiento económico de la mujer que busca fortalecer su progreso, independencia económica y autoconfianza. Esta estrategia se basa en productos y servicios financieros especializados que combinamos con educación financiera, formación en gestión del negocio, habilidades digitales y de liderazgo, y el acceso a redes (asociaciones, cooperativas, etc.).

Este año queremos destacar dos iniciativas, Emprendiendo Mujer (en Perú) y Despega Mujer (en Chile), que reflejan nuestra actividad enfocada a empoderar a las mujeres de las comunidades donde estamos presentes, fomentando así su desarrollo como emprendedoras y como motores de sus hogares y de la sociedad.

Emprendiendo Mujer

Financiera Confianza y CARE Perú participan a nivel nacional en el proyecto The Ignite Initiative: Unleashing the Power of Women Strivers del Mastercard Center for Inclusive Growth, como parte de una alianza global centrada en liberar el poder de las microempresas y pequeñas empresas (MYPE), prestando particular atención a las necesidades de las

mujeres microempresarias.

Su participación se ha materializado en un producto de crédito individual de entre PEN 300 y 7.000 (USD 80-1.880) diseñado para las mujeres clientes del producto grupal Palabra de Mujer que han alcanzado cierta destreza en el manejo de sus finanzas y negocios. Este producto nace además con el objetivo de reducir la brecha de género en lo que se refiere al número de clientes con créditos individuales superiores a los PEN 5.000 (USD 1.340).

El crédito Emprendiendo Mujer ofrece ciertas facilidades entre las que destacan que no se exige la firma del cónyuge y que su contratación se puede realizar a través de la app Microfinanzas de Financiera Confianza. Además, entre

sus beneficios inmediatos cabe mencionar el acceso a un producto individual y a una menor tasa de interés.

Este producto también permite acceder a educación financiera de manera lúdica a través del aplicativo (app) Lista Express Perú desarrollado por CARE. Mediante historias, videos, ejercicios y simuladores, fomenta en las participantes el desarrollo de habilidades financieras y personales. La app está compuesta por cinco módulos de formación: A de Ahorro, C de Cuentas Claras, D de Deudas Sanas, Mis Servicios Financieros y Mi Negocio.

Finalmente, el producto Emprendiendo Mujer también permite la contratación de un seguro de desgravamen diseñado por la asegurado-

ra MAPFRE Seguros a solicitud de Financiera Confianza, teniendo en cuenta el perfil de las clientas potenciales del producto. Este seguro incluye una cobertura del saldo impagado de la deuda de hasta PEN 7.000 (USD 1.880) en caso de fallecimiento (accidental o natural) o invalidez total permanente. Además, incluye coberturas adicionales oncológicas, como indemnización por diagnóstico de cáncer del cuello del útero o de mama, y canasta familiar por diagnóstico de cáncer.

Durante los tres años de vigencia de la alianza, el objetivo es incluir a 36.000 mujeres. A 31 de diciembre de 2021, ya se habían beneficiado de este producto casi 14.000 mujeres.

Programa Despega y redes de comercialización virtual

En Chile, a través de nuestra entidad Fondo Esperanza, en alianza con la Fundación Luksic, se ha puesto en marcha el programa Despega Mujer. Este busca potenciar a aquellas mujeres que cuentan con un perfil consolidado de emprendedoras para ayudarles a elevar sus negocios a un nivel superior a través de un acompañamiento integral y con enfoque de género.

El programa incluye una inyección de capital asociada a un plan de inversión acompañado por mentorías y capacitaciones enfocadas a las mujeres y el emprendimiento. Incorpora técnicas para hacer crecer el negocio, *marketing* digital, liderazgo, formalización, in-

novación de productos y servicios, solicitud de fondos públicos y herramientas digitales, y gestión de emprendimientos.

Cuenta además con “círculos de aprendizaje”, guiados por la corporación Construyendo Mis Sueños. Estos consisten en espacios de conversación, seguimiento y acompañamiento grupal entre las seleccionadas. A través de reuniones que organizan una vez al mes, se acompañan mutuamente en el desarrollo de sus emprendimientos. Reciben el apoyo de una tutora que les enseña habilidades de autogestión. La idea es que los círculos continúen una vez finalizado el programa.



Yo estoy muy agradecida porque ahora con este crédito y con cómo ha crecido mi negocio, le estoy pudiendo dar al menor de mis hijos —que tiene 21 años— la educación que no tuvieron los mayores. Él está estudiando negocios internacionales en un instituto”

*Maria del Carmen Trejo, 55 años.
Dejó de ser vendedora ambulante hace dos años
y abrió un local de venta de comida en su casa.
Emprendedora del programa Emprendiendo Mujer,
de Financiera Confianza.*

En 2021 participaron un total de 45 emprendedoras que se formaron a lo largo de 6 meses. Recibieron 23 horas de formación directas y dedicaron unas 46 horas más a través de cápsulas de vídeo, clases en vivo, espacios grupales, lecturas y casos prácticos.

También en Fondo Esperanza se ha hecho énfasis en la comercialización virtual a través de redes, potenciando de este modo los negocios de las emprendedoras, y brindándoles oportunidades de colaboración y vinculación para facilitar la venta de sus productos y servicios.

A lo largo de 2021 hemos forjado alianzas con distintas entidades, logrando que más de

900 emprendedoras utilicen nuevos canales de venta. Este es el caso de las plataformas Locales Conectados y La Lista. La primera, enfocada hacia los comercios, facilita la entrega de cajas de mercancías del gobierno, promoviendo la economía local y la cohesión social. La segunda es una plataforma digital centrada en emprendedoras que están comenzando a comercializar sus productos en línea.

Más de 5.200 emprendedoras de Fondo Esperanza ya cuentan con medios de pago digitales gracias a su alianza con Transbank. Además, se está iniciando una colaboración con Correos de Chile para facilitar los procesos logísticos de compra y venta.

La Lista facilita la difusión del negocio y permite enviar el catálogo a las clientas. Antes tenía que enviar sus fotos por WhatsApp una a una o hacer un catálogo en Word”

Usuaría de La Lista – Doris Pérez, Concepción.





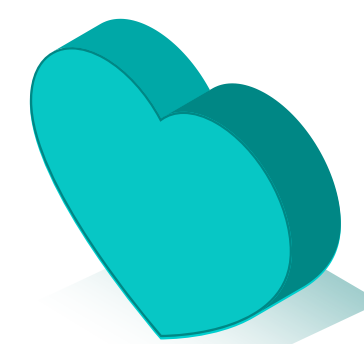
Protegiendo su salud, protegemos su hogar

En la Fundación tenemos presente que, para promover el bienestar y el desarrollo de las personas a quienes atendemos, resulta fundamental pensar en la salud de sus hogares y que puedan hacer frente a posibles adversidades. Esto incluye desde el nacimiento de los hijos hasta el acompañamiento frente a eventuales necesidades de cuidado. Además de los seguros oncológicos en Colombia y en Perú, en el año 2021, hemos profundizado en el desarrollo de nuevos productos que protejan la salud de las personas en situación de vulnerabilidad que carecen de acceso a protección social debido a su situación de informalidad.

Seguro de Maternidad Protegida

En 2021, desde Bancamía en Colombia, y en alianza con MAPFRE Seguros, hemos diseñado un producto que da respuesta a las necesidades de las emprendedoras colombianas que precisen compaginar su emprendimiento con la maternidad. Queremos destacar el énfasis que hemos puesto en buscar soluciones para mujeres en la informalidad que no suelen tener derecho a este tipo de prestaciones públicas que ofrecen protección durante el periodo legal de maternidad.

En total, tenemos 179.575 personas con cobertura en seguros de salud ”



Asistencias salud, psicológicas, legales



Seguro mi familia + protegida

2.831 asegurados



Enfermedades graves



Seguro de enfermedades graves

49.329 asegurados



Mujer



Seguro oncológico Mujer Segura

50.578 asegurados



Seguro con asistencias varias

43.539 asegurados



Seguro Cáncer

54.762 asegurados



Seguro "Mi maternidad protegida"

1.978 asegurados

* Total de asegurados a 31.12.2021.

Se trata de un innovador seguro de accidentes personales que brinda cobertura a las madres emprendedoras. Básicamente, durante el periodo legal de licencia de maternidad (cuatro meses en Colombia), no tienen que preocuparse por el pago de su crédito (en caso de tenerlo vigente) y/o reciben apoyo económico durante este espacio de tiempo. Adicionalmente, ofrece otro tipo de asistencias para la salud y el bienestar en esta etapa de la vida, como orientación médica pediátrica telefónica personalizada, orientación emocional para la futura mamá, y de nutrición y orientación legal para la realización de trámites médicos.

La renta mensual percibida durante los cuatro meses posteriores al nacimiento del bebé oscila entre los USD 65-130. Asimismo, se aseguran entre USD 40-80 mensuales para el pago del microcrédito. El seguro consta de tres planes distintos con costes que oscilan entre los USD 0,8-1,4 al mes.

Desde su lanzamiento, en octubre, al cierre de diciembre 2021, se comercializaron 1.978 pólizas, principalmente entre mujeres cuyas edades oscilaban entre los 26 y los 41 años. En 2022, este seguro se ofrecerá también a las mujeres que atiende Microserfin (Panamá).

He comprado Mi maternidad Protegida porque en mi anterior embarazo tuve algunos inconvenientes con la aseguradora de salud. Me gusta que me puedan dar asesoría jurídica y médica y que la cuota de mi crédito esté cubierta, así el negocio va a seguir creciendo igual que mi familia ”

Yuli Andrea Noa Herrera, Bogotá.



Seguros con asistencias médicas, legales, psicológicas y agropecuarias

En Chile (Fondo Esperanza), Panamá (Microserfin) y Colombia (Bancamía) hemos implementado microseguros que garantizan el acceso a un conjunto de servicios profesionales (médicos, legales, psicológicos, asistencias técnicas para el sector agropecuario o ayuda escolar) ofrecidos por un equipo de especialistas. El objetivo es que los clientes puedan hacer frente a situaciones adversas, ofreciéndoles bienestar, tranquilidad, seguridad y protección.

Las asistencias permiten diferentes opciones según la ubicación física y necesidades del cliente, ofreciéndole un equilibrio entre coberturas presenciales y telefónicas. Además,

se pone a su disposición un producto más económico con servicio personalizado las 24 horas del día, los 365 días del año. El coste oscila entre los USD 0,3-1,6 mensuales en función de las coberturas y el plan contratado.

Con el fin de integrar una óptica de género en el producto, realizamos una serie de encuestas. En Panamá vimos que las mujeres urbanas tenían un escaso acceso a los servicios privados de salud, y que, cuando tenían dudas médicas, se automedicaban o acudían a una red pública o farmacia para pedir consejo. Solo un 16% acudía a la red privada de salud. En Colombia también se presentaba una gestión informal de

la salud, acudiendo a la automedicación y ante emergencias, a redes familiares y amigos. En ambos países las mujeres mostraban interés principalmente por los chequeos médicos (ej. citologías, mamografías), traslados en ambulancia y médicos a domicilio.

En el caso de las mujeres rurales en Panamá, estas hacían un elevado uso de los servicios públicos de salud ante la falta de recursos para acceder a los privados.

A cierre de 2021 en Bancamía hay vigentes un total de 32.841 pólizas con asistencias (9.465 pólizas fueron Mujer Urbana, 14.782 pólizas

Mujer Rural, 6.747 pólizas Familia Urbana, y 1.847 Familia Rural). En Microserfin la cifra ascendía a 10.538 pólizas (más de 3.800 mujeres, que adquirieron principalmente la asistencia Completa Mujer, que incluye desde chequeos médicos y traslados en ambulancia, hasta orientación legal o psicológica telefónica). En Fondo Esperanza hay vigentes 2.838 pólizas a 31.12.21, aunque desde su lanzamiento en 2017, se han otorgado de forma acumulada más de 150.000 pólizas de este producto.